

野々市市

福祉医療費助成制度

自己負担額支払明細書入力シート

操作マニュアル

石川県国民健康保険団体連合会

《 福祉医療費助成制度自己負担額支払明細書入力シート 》

— 目 次 —

【1. 各画面操作説明】

1-1	作業フロー	・・・1
1-2	システムの起動方法	・・・2
1-3	基本情報入力画面	・・・6
1-4	フォルダ参照ウィンドウ	・・・7
1-5	福祉医療費自己負担額支払明細入力画面	・・・8
1-5-1	行操作	・・・9
1-6	福祉医療費自己負担額支払明細CSVファイル出力	・・・10
1-7	福祉医療費自己負担額支払明細書印刷	・・・11
1-8	福祉医療費自己負担額支払明細データ一括初期化	・・・12
1-9	システムの終了方法	・・・13

【2. その他】

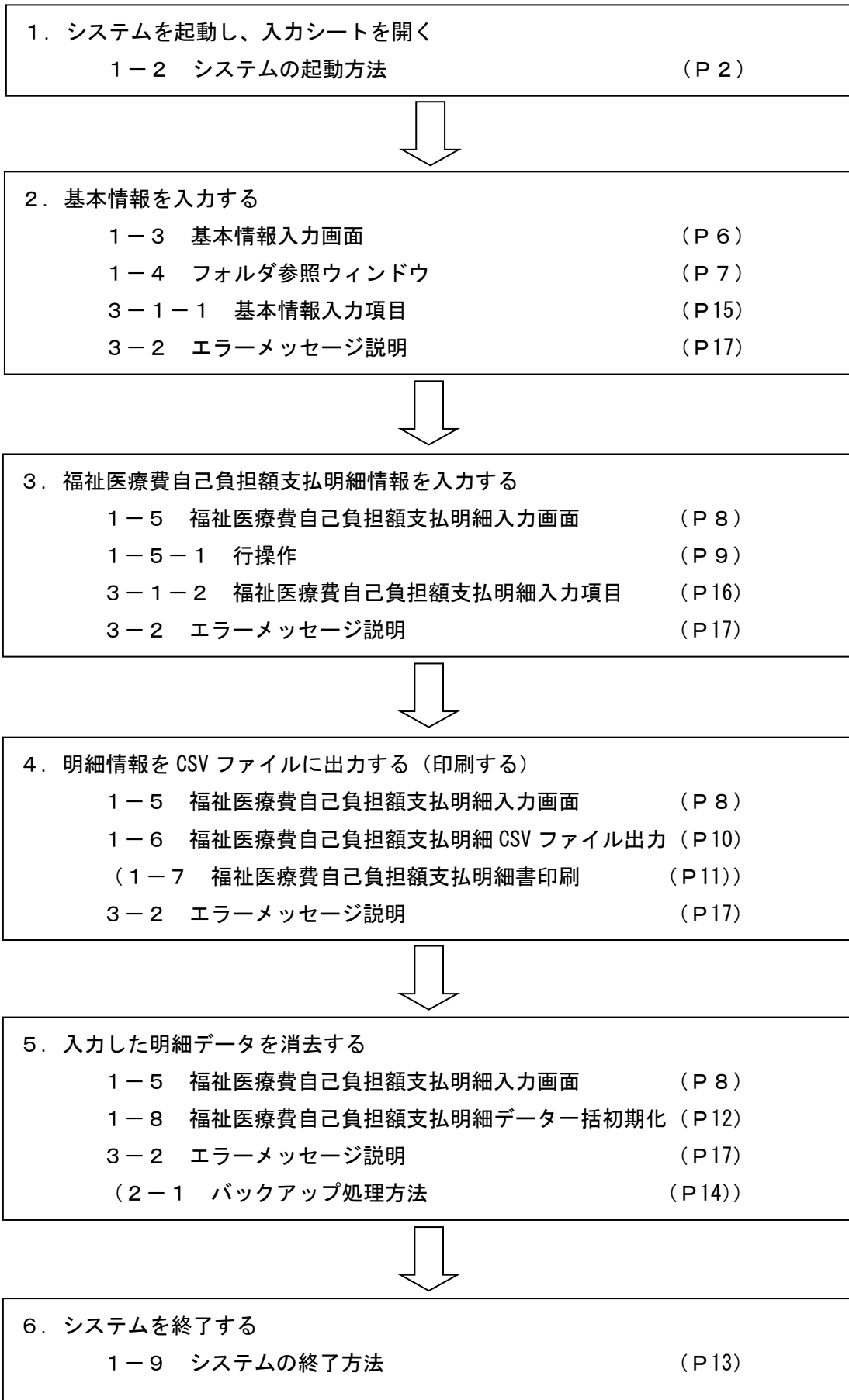
2-1	バックアップ処理方法	・・・14
2-2	トラブル対応マニュアル	・・・14

【3. 資料】

3-1	入力項目	
3-1-1	基本情報入力項目	・・・15
3-1-2	福祉医療費自己負担額支払明細入力項目	・・・16
3-2	エラーメッセージ説明	・・・17

【1. 各画面操作説明】

1-1 作業フロー



1-2 システムの起動方法

○パソコン設定条件

- ・本システムはExcelにて作成されておりますので、「Excel 2002」・「Excel 2003」・「Excel 2007」がインストールされている必要があります。
- また、セキュリティレベルが「中」等で、マクロが実行できる状態である必要があります。

- ・以下の場所で確認する事ができます。

《「Excel 2002」・「Excel 2003」の場合》

【Excel メニュー[ツール]→[マクロ]→[セキュリティ]→[セキュリティレベル]→[中]】

《「Excel 2007」の場合》

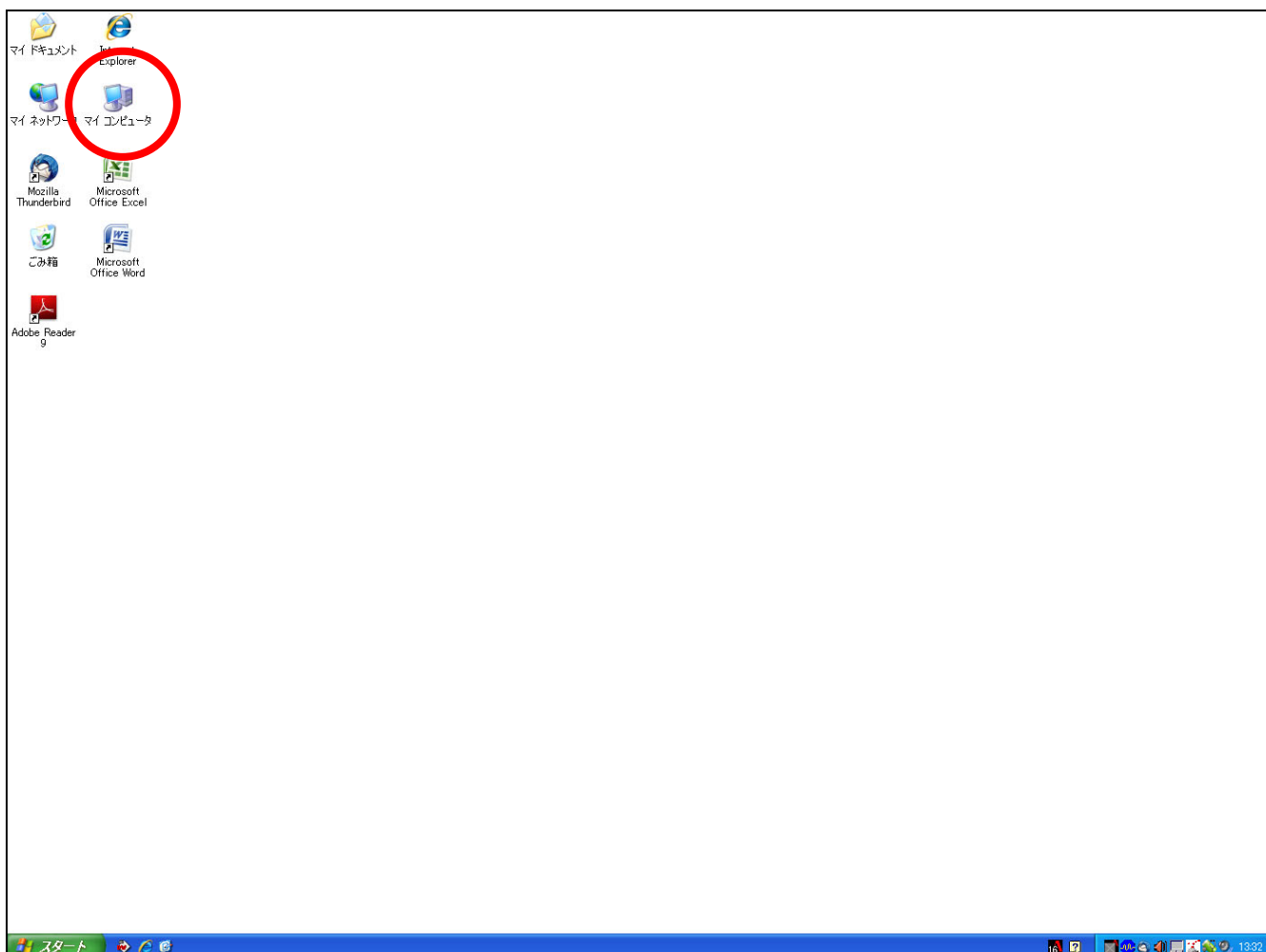
【Office ボタン[Excel のオプション]→[セキュリティセンター]→[セキュリティセンターの設定]→[マクロの設定]→[警告を表示してすべてのマクロを無効にする]】

※本システム起動と同時に他の Excel ファイルが起動していると、処理時にエラーが起こる等不具合が発生します。必ず、他の Excel ファイルを閉じてから、システムを起動してください。

また、本システム起動中に他の Excel ファイルを開かないでください。

○システム起動方法（本例はExcel 2007で行っております）

- ①デスクトップのマイコンピュータを選択します。



② DVD/CD-RWを選択します。

The screenshot shows the Windows Explorer window titled 'マイコンピュータ' (My Computer). The address bar shows 'マイコンピュータ'. The main pane displays a list of drives:

名前	種類	合計サイズ	空き領域	コメント
ハードディスクドライブ				
ローカルディスク (C:)	ローカルディスク	400 GB	232 GB	
ローカルディスク (D:)	ローカルディスク	345 GB	315 GB	
リムーバブル記憶域があるデバイス				
35 インチ FD (A:)	35 インチ フロッピー ディスク			
DVD/CD-RW ドライブ (E:)	CD ドライブ			

The 'DVD/CD-RW Drive (E:)' entry is highlighted with a red rectangular box.

③ DVD/CD-RWに格納されている「福祉医療費入力シート」を選択します。
（「福祉医療費入力シート」用の保存先にコピーして使用してください。）

The screenshot shows the Windows Explorer window titled 'A: 35 インチ FD (A:)'. The address bar shows 'A:'. The main pane displays a list of files:

名前	サイズ	種類	更新日時
福祉医療費入力シート.xls	406 KB	Microsoft Office Ex...	2010/09/01 11:24

The file '福祉医療費入力シート.xls' is highlighted with a red rectangular box.

④「福祉医療費入力シート」を開きます。

セキュリティレベルが中の場合、「セキュリティの警告」が出ますので、**コンテンツの有効化** をクリックしてください。

セキュリティの警告 一部のアクティブコンテンツが無効にされました。クリックすると詳細が表示されます。 **コンテンツの有効化**

基本情報	
市町コード	リストから選択 172120 野々市市
医療機関コード	1719999999 <small>県番号(2)+点数表(1)+地区(2)+番号(4)+検証(1) 点数表 1:医科、3:歯科、4:調剤</small>
医療機関所在地	石川県××市〇〇町〇〇1番地
名称	△△クリニック
開設者	△△ △△
電話	9999-99-9999
請求年月	50105 <small>元号和暦(3)+月(2) (元号:令和→5 例:50105)</small>
提出年月日	5010501 <small>元号和暦(3)+月(2)+日(2) (元号:令和→5 例:5010520)</small>
CSV保存先	C:* 参照

⑤コンテンツを有効にすることによりリボンに **アドイン** が表示されます。

アドイン

基本情報	
市町コード	リストから選択 172120 野々市市
医療機関コード	1719999999 <small>県番号(2)+点数表(1)+地区(2)+番号(4)+検証(1) 点数表 1:医科、3:歯科、4:調剤</small>
医療機関所在地	石川県××市〇〇町〇〇1番地
名称	△△クリニック
開設者	△△ △△
電話	9999-99-9999
請求年月	50105 <small>元号和暦(3)+月(2) (元号:令和→5 例:50105)</small>
提出年月日	5010501 <small>元号和暦(3)+月(2)+日(2) (元号:令和→5 例:5010520)</small>
CSV保存先	C:* 参照

⑥アドインをクリックすることにより、本システムのメニューが表示されます。

ファイル ホーム 挿入 ページレイアウト 数式 データ 校閲 表示 アドイン ヘルプ 何をしますか

福祉医療費入力 終了

ユーザ-設定のツールバー

医療費自己負担額支払明細書

基本情報		
市町コード	リストから選択	172120 野々市市
医療機関コード	県番号(2)+点数表(1)+地区(2)+番号(4)+検証(1) 点数表 1:医科、3:歯科、4:調剤	1719999999
医療機関所在地		石川県××市○○町□□1番地
名称		△△クリニック
開設者		△△ △△
電話		9999-99-9999
請求年月	元号和暦(3)+月(2) (元号:令和→5 例:50105)	50105
提出年月日	元号和暦(3)+月(2)+日(2) (元号:令和→5 例:5010520)	5010501
CSV保存先		C:¥ 参照

1-3 基本情報入力画面

福祉医療費入力 終了

ユーザ設定のツールバー

医療費自己負担額支払明細書

基本情報			
市町コード	リストから選択	172120 野々市市	①
医療機関コード	県番号(2)+点数表(1)+地区(2)+番号(4)+検証(1) 点数表 1:医科、3:歯科、4:調剤	1719999999	②
医療機関所在地		石川県××市〇〇町〇〇番地	
名称		△△クリニック	
開設者		△△ △△	
電話		9999-99-9999	③
請求年月	元号和暦(3)+月(2) (元号:令和→5 例:50105)	50105	
提出年月日	元号和暦(3)+月(2)+日(2) (元号:令和→5 例:5010520)	5010501	
CSV保存先		C:¥	参照 ④

(操作説明)

○本画面より「基本情報」を入力します。(各項目は1回入力すれば記憶されます。)

①「市町コード」をリスト (▼) より選択します。

②「医療機関コード、医療機関所在地、名称、開設者、電話」を入力します。

③「請求年月、提出年月日」を入力します。**(毎月の入力開始時に必ず変更してください)**

※請求年月は、医療機関が診療した年月(提出年月日の1ヵ月前)を入力してください。

④ **参照** ボタンをクリックし、「CSV保存先」を選択します。

(「1-4 フォルダ参照ウィンドウ」を参照ください)

ここで、選択した保存先が「1-6 福祉医療費自己負担額支払明細CSVファイル出力」での保存先となります。

○エラーメッセージについては、3-2 エラーメッセージ説明 (P17~) を参照ください。

1-4 フォルダ参照ウィンドウ



(操作説明)

○CSVファイルの保存先の指定を行います。

- ・保存するドライブ、フォルダを選択してOKをクリックすることにより、指定されます。

○各ボタンの説明

- ・[新しいフォルダの作成]・・・選択されているドライブ、フォルダの中に新しいフォルダを作成します。
- ・[OK]・・・選択されているフォルダをCSV保存先に登録します。
- ・[キャンセル]・・・処理をせずウィンドウを閉じます。

★「福祉医療費入力」をクリックしてください。

「1-5 福祉医療費自己負担額支払明細入力画面」に切り替えます。

1-5 福祉医療費自己負担額支払明細入力画面

戻る CSV出力 明細書印刷 一括初期化

ユーザー設定のツール

福祉医療費自己負担額支払明細書

※(注意)空白行があると、それ以降の行は「明細書印刷」「CSV出力」で処理されません。

NO	証番号	保険者番号	種別	カナ氏名	生年月日	入院・外来の別	割合	日数	保険点数	自己負担支払額	診療年月
	数字20桁以内 (左詰め)	数字4～8桁 (左詰め)	1乳幼児 2児童 3ひとり親	全角10文字以内	元号和暦(3)+月 (2)+日(2) (元号-令和→5 例5010501)	1入院 2外来	受給者の自己負担割合	入院日数 (数字2桁以内)	レセプトで請求する医療保険適用の総点数 (数字7桁以内)	受給者が窓口で支払った額 (数字7桁以内)	元号和暦(3)+月(2) (元号-令和→5 例50105)
1											
2											
3											
4											
5											

(操作説明)

○本画面より「福祉医療費自己負担額支払明細データ」を入力します。

①「証番号～診療年月」の各項目を明細書単位に1行ずつ入力します。

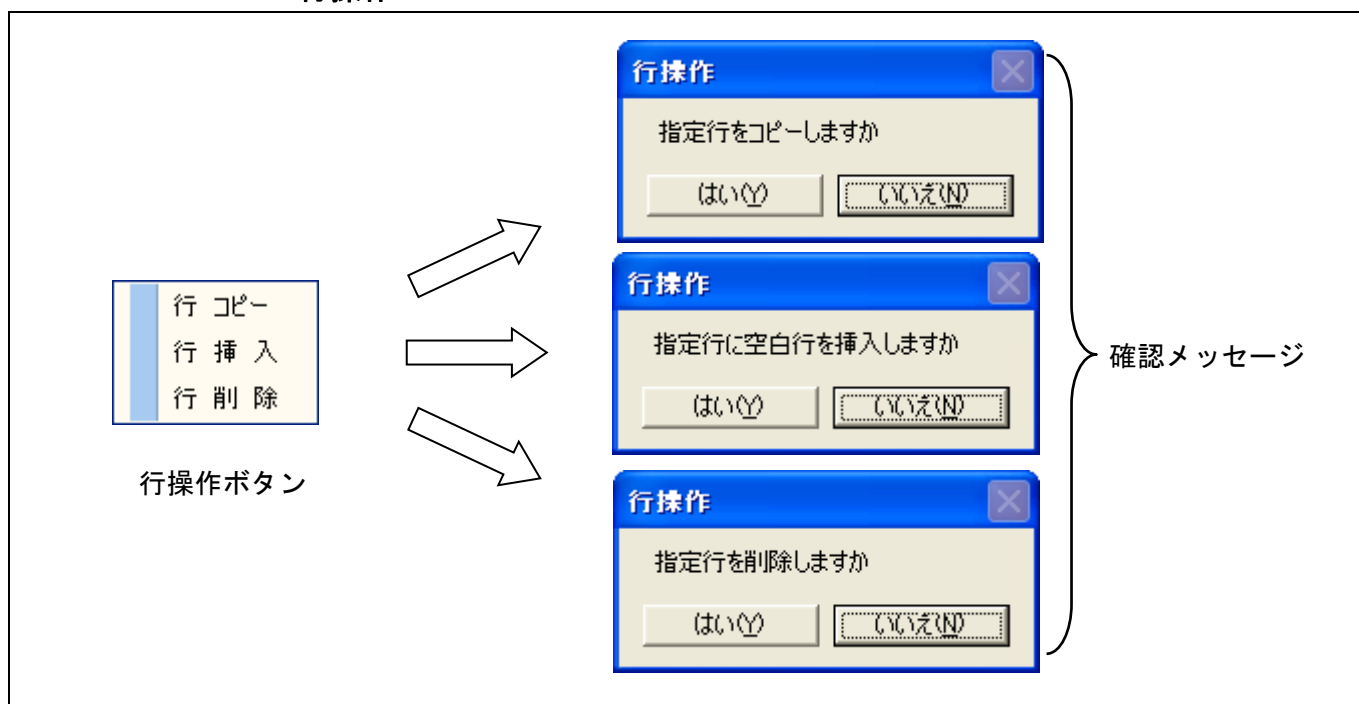
- ・1回の請求で1,000明細まで入力が可能です。
- ・右クリックで行コピー、行挿入、行削除が可能です。(「1-5-1 行操作」を参照ください)

②各メニューボタンをクリックすることにより、各処理を実行することが出来ます。

- ・[CSV出力]・・・表示されている明細データを集計し、CSVファイルを出力し「石川県国民健康保険団体連合会」へ提出します。
(「1-6 福祉医療費自己負担額支払明細CSVファイル出力」を参照ください)
- ・[明細書印刷]・・・表示されている明細データを集計し、明細書を印刷し医療機関の控えとします。
(「1-7 福祉医療費自己負担額支払明細書印刷」を参照ください)
- ・[一括初期化]・・・表示されている明細データを一括削除します。
(「1-8 福祉医療費自己負担額支払明細データ一括初期化」を参照ください)

○エラーメッセージについては、3-2 エラーメッセージ説明 (P17～)を参照ください。

1-5-1 行操作



(操作説明)

○明細データ入力を補助するための機能です。

○現在セルカーソルのある明細行のデータをコピー・削除または空白行を挿入します。

・現在カーソルのある明細行で右クリックすると「行操作ボタン」が表示されます。

「行コピー」「行挿入」「行削除」ボタンをクリックすることにより確認メッセージが表示されます。

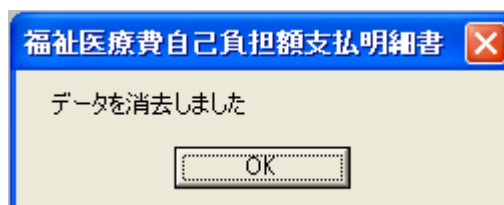
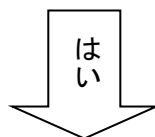
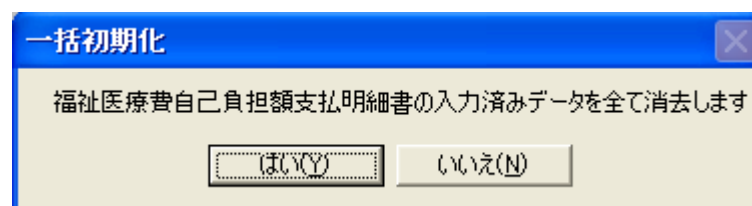
※「行削除」を実行すると、セルカーソルがある行のデータが削除されます。

処理はセルカーソルが、削除する行にあるか確認したうえで実行してください。

○各ボタン説明

- | | | | |
|--------------------|-------|---|-------------|
| ・ [指定行をコピーしますか] | 「はい」 | → | 行コピーを実行します。 |
| | 「いいえ」 | → | 行コピーを中止します。 |
| ・ [指定行に空白行を挿入しますか] | 「はい」 | → | 行挿入を実行します。 |
| | 「いいえ」 | → | 行挿入を中止します。 |
| ・ [指定行を削除しますか] | 「はい」 | → | 行削除を実行します。 |
| | 「いいえ」 | → | 行削除を中止します。 |

1-8 福祉医療費自己負担額支払明細データ一括初期化



(操作説明)

- 「福祉医療費自己負担額支払明細書」に入力済みのデータを一括で消去します。
(1-5 福祉医療費自己負担額支払明細入力画面より)

- ・「福祉医療費自己負担額支払明細入力サブメニュー」より「一括初期化」ボタンをクリックすることにより現在表示されている入力した全明細データを消去します。

※一度消去したデータは復旧することが出来ません。本処理を実行する場合は、充分注意をしてください。本処理を実行する前に、バックアップ処理(※2-1 バックアップ処理方法を参照ください)を行うことをおすすめします。

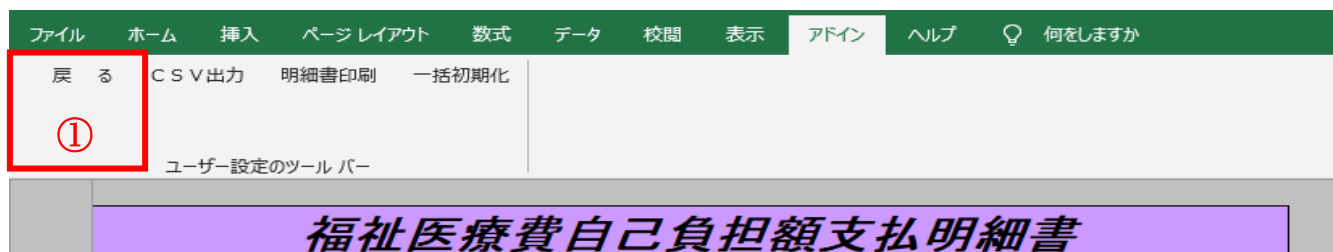
○ボタン説明

- ・[福祉医療費自己負担額支払い明細書の入力済みデータを全て消去します]
 - 「はい」 → 消去を実行します。
 - 「いいえ」 → 消去を中止します。

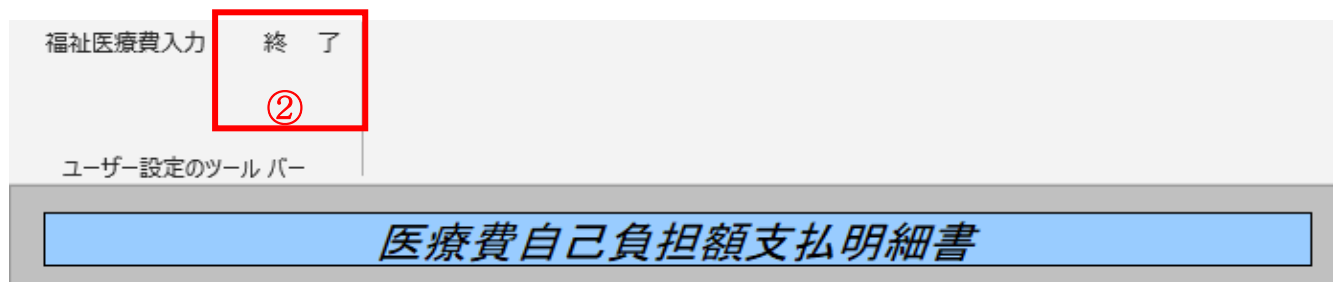
1-9 システムの終了方法

(システム終了処理方法説明)

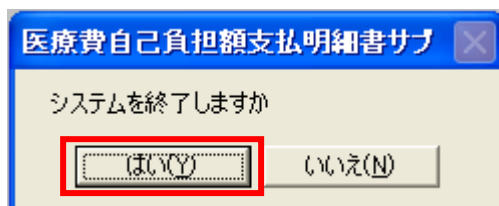
- ①福祉医療費自己負担額支払明細入力サブメニューの【戻る】をクリックしてください。
・「基本情報入力画面」に戻ります。



- ②福祉医療費自己負担額システムメニューの【終了】をクリックしてください。
・確認メッセージが表示されます。



- ③【システムを終了しますか】で をクリックしてください。



- ④システムが終了します。

【2. その他】

2-1 バックアップ処理方法

(バックアップ処理方法説明)

- 連合会に提出するCSVファイルを任意のフォルダにコピーして保存してください。
- もしくは、「福祉医療費入力シート」を任意のフォルダにコピーして保存してください。

2-2 トラブル対応マニュアル

(トラブル発生予防方法／トラブル発生時の対処方法)

- 不慮の事故によりファイルが破損したり、ちょっとしたミスにより大事なデータが消去されたりすることがありますので、バックアップ処理をこまめに行ってください。
- 他のExcel ファイルを開いた状態で、システムを操作すると、エラーが発生する場合があります。
- エラー発生等でシステムが異常終了したあと、他のExcel ファイルを使用すると、標準のメニューが表示されないことがあります。その場合は再度本システムを起動し、終了処理を行ってください。

【3. 資料】

3-1 入力項目

3-1-1 基本情報入力項目

	入力項目	入 力 内 容
1	市町コード※	・リストより野々市市を選択。
2	医療機関コード※	・半角数字10桁で入力。 県番号2桁+点数表1桁+地区2桁+番号4桁+検証1桁 県番号「17」（石川県）固定 点数表 1：医科 3：歯科 4：調剤
3	医療機関所在地	
4	名称	
5	開設者	
6	電話	
7	請求年月※	・半角数字5桁で入力。 元号1桁+年（和暦）2桁+月2桁 元号 1：明治 2：大正 3：昭和 4：平成 5：令和 ex. 令和5年1月→50501
8	提出年月日※	・半角数字7桁で入力。 元号1桁+年（和暦）2桁+月2桁+日2桁 元号 1：明治 2：大正 3：昭和 4：平成 5：令和 ex. 令和5年1月 6日→5050106
9	CSV 保存先※	・CSV出力で出力するパス名を選択。 ・「CSV出力処理」実行時、指定パスに以下の規則でCSVファイルが作成されます。 ファイル名…[請求年月]+[医療機関コード]+[種別]+”.csv” （種別）ひとり親家庭等：3

※は、入力必須項目です。

3-1-2 福祉医療費自己負担額支払明細入力項目

	入力項目	入 力 内 容
1	証番号※	・半角数字で入力。
2	保険者番号※	・半角数字4～8桁で入力。
3	種別※（注）	・半角数字1桁で入力。 3：ひとり親
4	カナ氏名※	・全角文字10文字（半角20文字）以内でカタカナ入力。
5	生年月日※	・半角数字7桁で入力。 元号1桁＋年（和暦）2桁＋月2桁＋日2桁 元号 1：明治 2：大正 3：昭和 4：平成 5：令和 ex. 平成10年9月30日→4100930
6	入院・外来の別※	・半角数字1桁で入力。 1：入院 2：外来
7	割合※	・被保険者証に記載の自己負担割合を半角数字1桁で入力。
8	日数※	・入院日数を半角数字2桁以内で入力。 （外来は不要です）
9	保険点数※	・レセプトで請求する医療保険適用の合計点数を半角数字で入力。
10	自己負担支払額※	・受給者が窓口で支払った保険分の負担金額を半角数字で入力。
11	診療年月※	・半角数字5桁で入力。 元号1桁＋年（和暦）2桁＋月2桁 元号 1：明治 2：大正 3：昭和 4：平成 5：令和 ex. 令和5年1月→50501

※は、入力必須項目です。

3-2 エラーメッセージ説明

1-3 基本情報入力画面

- ・【リストから選択してください】
→ 直接入力せずにリスト（）から選択してください。
- ・【半角数字…桁で入力してください】
→ 入力されたデータの桁数が間違っています。
- ・【正しい年月（日付）を入力してください】
→ 年月または日付の入力が間違っています。
- ・【値を修正してください】
→ 間違った値を入力したまま、各ボタンをクリックすると表示されます。
正しい値を入力するか、入力データを消去してください。

1-5 福祉医療費自己負担額支払明細入力画面

- ・【半角数字…桁で入力してください】
→ 入力されたデータの桁数が間違っています。
- ・【「3：ひとり親」で入力してください】
→ 種別に1、2、3以外の値が入力されました。
- ・【1桁目は、「1：明治、2：大正、3：昭和、4：平成、5：令和」で入力してください】
→ 生年月日の入力が間違っています。
- ・【正しい…を入力してください】
→ 指定された項目の入力が間違っています。
- ・【「1：入院、2：外来」で入力してください】
→ [入院・外来の別]に1、2以外の値が入力されました。
- ・【入院以外の場合日数は入力できません日数を消去してもよろしいですか？】
→ [日数]が既に入力されていて[入院・外来の別]を「2：外来」に変更した場合、表示されます。
[日数]を消去する場合は、「はい」、[1：入院]に戻す場合は、「いいえ」を選択してください。
- ・【入院以外の場合に入力できません】
→ [入院・外来の別]が[1：入院]でないときに日数が入力されました。
- ・【…を入力してください】
→ 入力されていない項目があります。

1-6 福祉医療費自己負担額支払明細CSVファイル出力

- ・【…を入力してください】
→ 入力されていない項目があります。
- ・【データがありません】
→ 明細データが1件も入力されていません。
- ・【同名ファイルが存在します。ファイルを上書きしますか？】
→ 同名のCSVファイルが既に存在します。
「はい」 → 上書き出力
「いいえ」 → ファイル出力中止
- ・【保存先が見つかりません】
→ CSV保存先に指定されたフォルダがありません。
または、保存先にFD等が挿入されていません。
- ・【書込みできません】
→ FD等が書込み禁止になっています。
- ・【保存できません】
→ 保存先の容量が足りない等のエラーが発生しています。
保存先をご確認ください。

1-7 福祉医療費自己負担額支払明細書印刷

- ・【…を入力してください】
→ 入力されていない項目があります。
- ・【データがありません】
→ 明細データが1件も入力されていません。
- ・【プリンタが組み込まれていません】
→ プリンタをインストールしてから再度印刷を行ってください。
(プリンタのインストールについては、プリンタの説明書を参照ください。)

※ 上記以外のエラーメッセージが表示された場合は、エラーメッセージに従って処理を行ってください。